



צבא הגנה לישראל

צו בדבר סמכויות לעניין דיני מים (יהודה ושומרון) (מס' 92) התשכ"ז – 1967

שם הצו: "צו קמ"ט מים קו ביוב איבי הנחל - מעלה עמוס"

צו מספר 2022/143/1

בתוקף סמכותי לפי סעיף 2 לצו בדבר סמכויות לעניין דיני מים (יהודה ושומרון) (מס' 92) התשכ"ז - 1967, ובהתאם לסעיף 19 לחוק להסדרת המקורות הטבעיים מס' 37, לשנת 1966 (להלן: "החוק") וסעיף 5א לחוק הפיקוח על המים מס' 31, לשנת 1937 כפי שתוקן בצו תיקון חוק הפיקוח על המים מס' 31, לשנת 1937 (יהודה ושומרון) (מס' 158) התשכ"ח - 1967, הנני מורה בזה לאמור:

1. בצו זה -

"המפה" - מפת תוואי קו המים המאושר בקנ"מ: **1:3,000** החתומה על ידי והמצורפת לצו זה ומהווה חלק בלתי נפרד ממנו.

"התוואי" - התוואי המסומן במפה בצבע אדום.

"התכנית" - תכנית הנדסית החתומה על ידי, המצורפת לצו זה ומהווה חלק בלתי נפרד ממנו.

"המבצע" - מועצה אזורית גוש עציון

"המת"ק" - בית לחם

2. אני מתיר בזאת לביצוע את קו הביוב בתחום התוואי המסומן במפה בלבד ובהתאם לתכנית וזאת בכפוף להוראות ולפעולות כדלהלן:
המבצע אינו רשאי להתחיל בביצוע ללא אישור מתועד של קצין התשתיות במת"ק על השלמת ביצוע ההוראות והפעולות שנדרשו בסעיף זה.

פעולות שיש להשלים לפני ביצוע

- לפני ביצוע, על המבצע לקבל היתרי חפירה מחברת מקורות, חברת נתיבי ישראל, חברת החשמל וחברת בזק ולהעבירם לח"מ לפני ביצוע.
- על המבצע להימנע מפגיעה בעצים. במידה והעבודות יביאו לפגיעה בעצים, לפני ביצוע על המבצע למפות את העצים שייזוקו ולפעול לפי "נוהל העתקת עצים" בתאום עם קמ"ט חקלאות וקצין התשתיות של המת"ק למול בעלי מקרקעין או המחזיקים בהם כדין בתוואי שהוגדר במפה.
- לפני ביצוע, יש לאשר הסדרי תנועה זמניים לעבודות בחצייה או לאורך כבישים מול קמ"ט תחבורה המפקח על התעבורה באיו"ש ולמול משטרת ישראל.
- גריסת חומר החפירה בתוך תחומי העבודות ו/או שימוש בחומר נפץ לטובת הכשרת תא השטח, טעונה ברישיונות מקמ"ט מכרות במנהא"ז.
- לפני ביצוע על המבצע לקיים סיור התנעה לפרויקט בהשתתפות הקבלן המבצע, קצין התשתיות במת"ק והח"מ או נציגו.
- במידה והמבצע לא מצליח ליצור קשר עם גורם אחד או יותר המופיעים בצו לשם תאום העבודה וקבלת הנחיות, עליו לפנות לקבלת סיוע בטלפון: 074-7642929 או בדוא"ל mnz@mgar.co.il ובשום אופן לא להתחיל בביצוע העבודה.
- לפני ביצוע, הצו יפורסם למשך 60 יום בהתאם לסעיפים 8-9 להלן. לא תבוצע עבודה מתוקף הצו בתקופה זו אלא אם הוגדר אחרת על ידי החתום מטה.
- פעולות נוספות מיוחדות ככל שישנן יפורטו להלן בנספח 3 - הוראות מיוחדות.

הוראות כלליות לתקופת הביצוע

- לפני ולאורך הביצוע, על המבצע לתאם את הכניסה לשטח וביצוע העבודה עם קצין התשתיות במת"ק.
- על המבצע לפעול על פי הנחיות מפקח פרויקטים מטעם הח"מ: לפני ולאורך הביצוע יש לתאם פיקוח על העבודות עם מפקח הפרויקטים של הח"מ, להשמע להוראותיו ולאפשר לו גישה מלאה לפרויקט בכל חלקיו ובכל זמן.
- על המבצע לפעול על פי הנחיות קמ"ט שמו"ט ונציגיו: לפני ולאורך הביצוע יש לתאם העבודות עם פקח מטעם קמ"ט שמו"ט.

יב. במידה ויתגלו עתיקות במהלך העבודה יש להפסיקה ולהודיע מיידית לקמ"ט ארכיאולוגיה בטלפון 02-9704710.

יג. על המבצע להימנע ככל הניתן בפגיעה נופית, לצמצם ככל הניתן את תחום רצועת העבודה והפרת פני הקרקע. רוחב רצועת העבודה לא יעלה על 10 מ'.

הנחיות לגמר ביצוע

יד. על המבצע לשקם את המקרקעין בתחום רצועת העבודות וכל נזק שנגרם כתוצאה מהעבודות.
טו. על המבצע להחזיר את פני השטח למצבם טרם העבודות לאחר הטמעת התשתית נשוא צו זה.
טז. על המבצע לבצע מדידת התשתית שבוצעה במסגרת הצו ולהעביר על בסיס המדידה את תנוחה מצבית "AS-MADE" של התשתית בפורמט DWG.

3. אין בצו זה התחייבות עתידית כלשהי לאישור ביצוע מיזם כלשהו, ובכלל זה מיזם בתחום המים/הביוב, הקשור או שייקשר לנשוא צו זה.
4. אני מתיר במהלך 3 שנים בלבד מיום החתימה על הצו לכל העובדים העוסקים בהנחת קו המים מטעם המבצע להיכנס למקרקעין הנמצאים לאורך התוואי ולעשות את הפעולות הדרושות לשם הנחת הקו.
5. לא תינתנה הארכות לצו, עם פקיעת שלוש שנים ממועד החתימה על הצו, יבוטל הצו בקשה להארכת תוקף הצו תטופל כבקשה חדשה.
6. למרות האמור בסעיף 5 לעיל, תינתן ארכה אחת של עד שנה מתאריך פקיעת הצו המקורי במקרים בהם פקיעת תוקף הצו חלה לאחר תחילת הביצוע העבודות בשטח.
7. בעלי המקרקעין או המחזיקים בהם כדין בתוואי שהוגדר במפה, זכאים לבקש פיצויים מהמבצע על כל נזק שייגרם להם עקב ביצוע העבודות ויהיו רשאים לערור על הפיצוי בפני ועדת העררים כמשמעותה בצו בדבר ועדות עררים (יהודה והשומרון) (מס' 172), תשכ"ח - 1967.
8. צו זה יופקד בידי אלה, ויהיו פתוחים לעיונו של כל המעוניין:
 - א. קצין מטה לענייני מים במינהל האזרחי לאזור יהודה ושומרון.
 - ב. קצין תשתיות במת"ק.
 - ג. נציג הממונה על הרכוש הממשלתי והנטוש במת"ק.
9. הודעה על תוכן הצו תימסר, במידת האפשר, לבעלי המקרקעין או למחזיקים כדין של המקרקעין הנוגעים בדבר. הצו יפורסם במתחם קבלת קהל במת"ק ובשטח, בתוואי שהוגדר במפה.

	<p>צו זה ייקרא: " <u>לו קנט גים קן ז'אב איזי הנא - גז'א ז'אוי</u> "</p> <p>(יהודה והשומרון) (מס' <u>1 / 143 / 2022</u>)</p> <p>רועי אסיג קמ"ט מים המנהל האזרחי</p> <p>הממונה על ענייני מים</p>	
	<p>23-08-2022</p> <p>תאריך</p>	

רשימת נספחי הצו המהווים חלק בלתי נפרד ממנו:

- 1 - תרגום הצו לשפה הערבית - לפרסום
- 2 - מפת הצו - לפרסום
- 3 - הוראות מיוחדות - למבצע בלבד, פרסום על פי דרישה.
- 4 - פירוט המקרקעין בהן עובר הצו - לפרסום
- 5 - כתב התחייבות המבצע בגין הפרויקט למול קמ"ט מים - למבצע בלבד.
- 6 - תכנית הנדסית - למבצע בלבד, פרסום על פי דרישה.

גיש הדפא האسرائילי

אמר בשאן الصلاحيات بخصوص قوانين المياه (يهودا والسامرة) (رقم 92) 1967
 اسم الامر " امر تنفيذ لخط الصرف الصحي أفيف هناحل - معلية عاموس"
 رقم الأمر 1 / 143 / 2022

بموجب صلاحياتي حسب البند رقم 2 بشأن صلاحيات تخص قوانين المياه (يهودا والسامرة) رقم (92) سنة 1967 ، وبحسب البند 19 من قانون تنظيم الموارد الطبيعية رقم 37 لسنة 1966 (من الآن فصاعدا: "القانون") البند 5 ألف من قانون مراقبة المياه رقم 31 لعام 1937، بصيغته المعدلة بتعديل قانون مراقبة المياه رقم 31 لعام 1937 (يهودا والسامرة) (رقم 158) ، لسنة 1967 ، أقوم بإصدار التعليمات التالية على النحو التالي:

1. في هذا الأمر -

" الخريطة " - خريطة لمسار خط المياه المعتمد في المنطقة التالية: 1:3,000، موقعة بواسطتي وملحقة بهذا الأمر وتشكل جزءاً لا يتجزأ منها.
 " الطريق " - المسار المحدد على الخريطة باللون الأحمر.
 " خطة " - خطة هندسية موقعة من قبلي ، مرفقة بهذا الأمر وتشكل جزءاً لا يتجزأ منها.
 " الحملة " - مجلس محلي غوش عتصيون
 " DCO التنسيق والإرتباط " - بيت لحم

2. أصرح بموجبه بتنفيذ خط مجاري في منطقة المسار المحدد على الخريطة فقط ووفقاً للخطة ، مع مراعاة التعليمات والإجراءات التالية :
 لا يجوز للمنفذ أن يبدأ بدون موافقة مسؤول البنية التحتية في مكتب التنسيق والإرتباط لإكمال تنفيذ التعليمات والإجراءات المطلوبة في هذا القسم.

التعليمات والإجراءات التي يجب إكمالها قبل البدء بالتنفيذ.

- أ. قبل تنفيذ المشروع ، يجب على المنفذ أن يحصل على تصاريح حفر من شركة ميكوروت و تنيبي يسرائيل و شركة الكهرباء الإسرائيلية وشركة بيزك.
- ب. يجب على المنفذ تجنب الإضرار بالأشجار. إذا كان العمل سوف يضر الأشجار، قبل تنفيذ العمل تعين الأشجار التي قد تتضرر العمل على "إجراءات لنسخ تلك الأشجار" بالتنسيق مع ضابط الزراعة وموظف البنية التحتية من التنسيق والإرتباط " وأصحاب الاراضي أو ملاكها وفقاً للمسار المحدد في الخريطة.
- ت. قبل التنفيذ ، يجب الموافقة على ترتيبات المرور المؤقتة للعمل على طول الطرق أمام موظف المرور الذي يشرف على حركة المرور في منطقة يهودا والسامرة ومقابل الشرطة الإسرائيلية.
- ث. يتطلب سحق (طحن) مواد التنقيب في مناطق العمل الحصول على موافقة (تصريح) ضابط التجارة والصناعة .
- ج. إذا فشلت العملية في الاتصال بواحد أو أكثر من الأشخاص الذين يظهرون في الترتيب لتنسيق العمل وتلقي التعليمات، يجب على المنفذ الاتصال بالرقم أدناه للحصول على المساعدة عبر الهاتف:
- ح. 074-7642929 وعدم البدء بأي عمل بأي حال من الأحوال. Email: mnz@mgar.co.il
- خ. قبل التنفيذ، الإلقرار يعلن لمدة 60 يوم بالتناسب مع البنود 8-9 كالاتي. لا تنفذ اعمال من هذا القرار خلال الفترة هذه إلا إذا تم تحديد امر اخر بناء على قرار الموقع ادناه.
- د. أما الإجراءات والأعمال الخاصة الأخرى ، على النحو المفصل أدناه ، يتم تفصيلها ضمن ملحق 3 - الأحكام الخاصة.

أحكام عامة لفترة التنفيذ

- ذ. قبل العملية وخلالها ، يجب أن تنسق عملية الدخول إلى المنطقة والعمل مع مسؤول البنية التحتية في مكتب التنسيق والإرتباط .
- ر. ستنفذ الأعمال وفقاً لتعليمات ضابط حماية الطبيعة وممثليه قبل وأثناء فترة التنفيذ ، يجب تنسيق العمل مع مقتش من حماية الطبيعة .
- ز. إذا تم اكتشاف معالم أثرية خلال العمل ، يجب إيقافها وإخطار ضابط الآثار على الفور على هاتف رقم 02-5417555.
- س. سيتم إخلاء الفائض من الأوساخ أو النفايات التي تم إنشاؤها خلال العمل إلى مواقع منظمة مخصصة لهذا الغرض فقط.

ش. يجب أن تتفادى العملية ، قدر الإمكان ، الإضرار بالمناظر الطبيعية ، لتقليل مساحة قطاع العمل و سطح الأرض قدر الإمكان حماية الطبيعة. عرض حزام العمل لا يزيد عن 10m.

تعليمات الإنتهاء من العمل

ص. يجب أن يقوم المنفذ بإعادة تأهيل الأرض داخل قطاع العمل وأي ضرر ناتج عن العمل.
ض. يجب على المنفذ أن يعيد سطح الأرض إلى حالتها قبل العمل بعد إستكمال البنية التحتية والتي هي أساس المشروع.
ط. على المنفذ أن يقوم بقياس البنية التحتية التي تم تنفيذها في إطار المشروع ضمن الترتيب والنقل على أساس القياس لوضعية الموقع
ظ. "AS-MADE" للبنية التحتية بتنسيق DWG.

3. ليس لهذا الأمر أي التزام في المستقبل بالموافقة لتنفيذ أي مشروع كان ، بما في ذلك مؤسسة في مجال المياه / الصرف الصحي(مياه مجاري) ، وهي متصلة أو مرتبطة بموضوع هذا المشروع.
4. أفوض فقط خلال 3 سنوات من تاريخ توقيع المرسوم لجميع الموظفين المشاركين في وضع خط المياه من عملية الدخول إلى الأراضي الواقعة على طول الطريق واتخاذ الترتيبات اللازمة والأعمال المطلوبة لوضع خط المياه .
5. لن يمنح أي تمديد للمشروع مع انقضاء الثلاث سنوات من تاريخ صدور الأمر (توقيعه)، وسيتم إلغاءه ولطلب التمديد يعالج كطلب جديد.
6. بالرغم من الفقرة 5 أعلاه، يتم إعطاء فترة تمديد واحدة تصل إلى سنة واحدة من تاريخ انتهاء صلاحية الأمر الأصلي في مراحل ما بعد البدء بتنفيذ الأعمال في منطقة العمل.
7. ملاك الأراضي أو مالكيها، الطريق بحسب القانون في المجال الذي تم تعريفه على الخريطة، يحق لهم التقدم بطلب للحصول على تعويضات من المنفذ عن أي أضرار لحقت بهم نتيجة لتنفيذ الأعمال ويكون من حقه أن يطعن في تعويضات المعرفة بهذا الأمر امام لجنة الاستئناف (يهودا والسامرة) (رقم 172)، القانون، - 1967.
8. يودع هذا الأمر تحت يد هؤلاء، ويكون مفتوحا للتفتيش من قبل أي طرف معني منهم:
أ. ضابط شؤون المياه في الإدارة المدنية لمنطقة يهودا والسامرة.
ب. ضابط البنية التحتية في التنسيق والإرتباط DCO.
ت. ممثل عن الممتلكات الحكومية والمتروكة في التنسيق والإرتباط DCO.
9. رساله عن محتوى القرار تسلّم في حالة الامكانية، لأصحاب الأراضي او اصحاب القرار في الارض المقررين في القانون المعنيين بالأمر. القرار يعلن بمكتب استقبال الجمهور في في مكاتب الإرتباط و في الموقع، في الموقع المحدد في الخارطة.

اسم الأمر : " أمر تنفيذ لخط الصرف الصحي أفيف هناحل - معليه عاموس"

(يهودا والسامرة) (رقم ' 1 / 143 / 2022)

רועי אסייג
קמ"ט מים
המנהל האזורי

23-08-2022

المسؤول عن شؤون المياه

التاريخ

قائمة مرفقات الأمر التي تشكل جزءا لا يتجزأ منها:

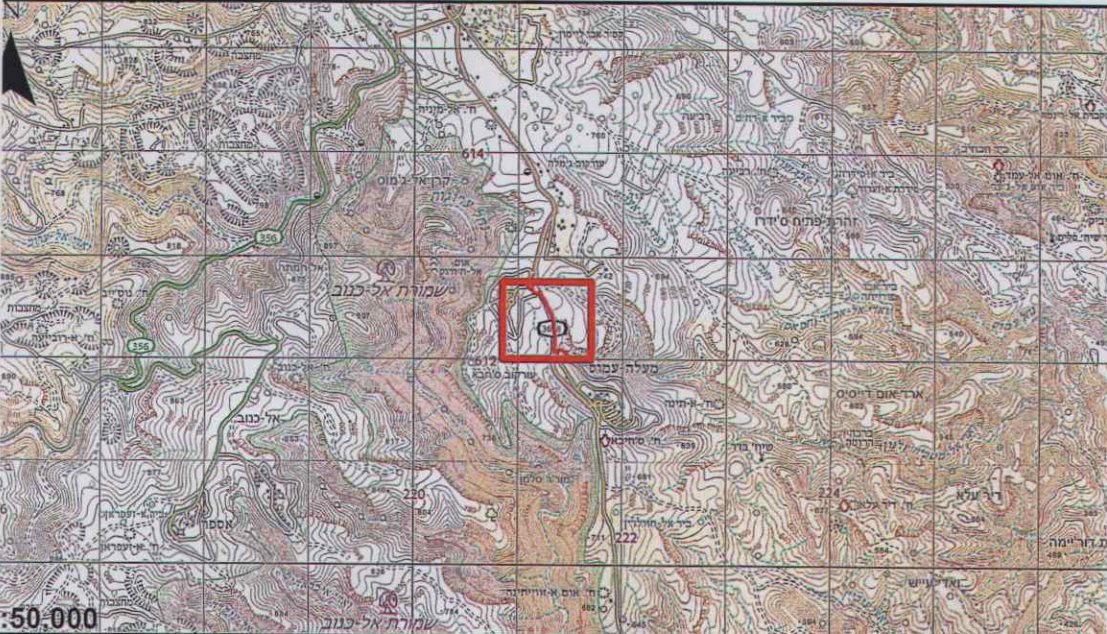
- 1 - ترجمة الأمر إلى اللغة العربية - للنشر.
- 2 - خارطة الأمر - للنشر.
- 3 - تعليمات خاصة - للمنفذ فقط، الإعلان حسب الطلب.
- 4 - تفاصيل الأرض التي يمر فيها الأمر - للنشر.
- 5 - خطاب (كتاب) إلتزام من المنفذ بشأن المشروع أمام مسؤول المياه - للمنفذ فقط.
- 6 - خطة هندسية - للمنفذ فقط، الإعلان حسب الطلب.



פרויקט מס' 143: קו ביוב איבי הנחל - מעלה עמוס
 מטרת המפה: צו קמ"ט מים
 תאריך: אורתופוטו: 2021



221000 221200 221400 221600



50,000

— קו ביוב מאושר לביצוע

A אזור

B אזור

תכנית מצורפת לצו קמ"ט מים
 צבא ההגנה לישראל
 צו בדבר סמכויות לעניין דיני מים
 (יהודה ושומרון) (מס' 92) התשכ"ז - 1967
 תאריך: 23-08-2022
 שם הצו: [קמ"ט מים ק בלב איב תת] קמ"ט
 מספר הצו: 2022/443/1

דוענאסינג
 קמ"ט מים
 המנהל האזורי